

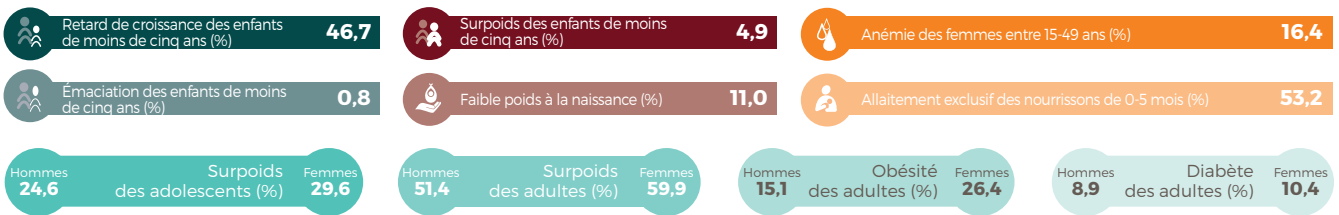
Guatemala



Date d'adhésion : décembre 2010

Population : 17,92 millions

SCALINGUPNUTRITION.ORG/GUATEMALA



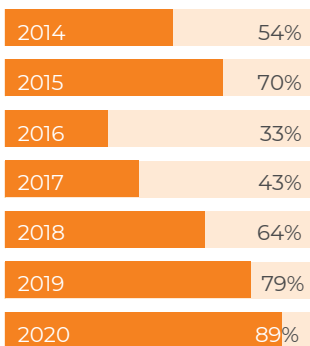
APERÇU COVID-19

Dans le cadre de l'urgence de la COVID-19, le gouvernement du Guatemala a mis en œuvre les actions nécessaires pour soutenir la population vulnérable : la loi d'urgence pour protéger les Guatémaltèques des effets ; la loi de secours ; des actions pour rechercher activement les cas de malnutrition aiguë ; l'accord ministériel sur le programme d'alimentation scolaire. En outre, 320 centres d'opérations d'urgence ont été mobilisés.

TRANSFORMATIONS INSTITUTIONNELLES EN 2019-2020

TOTAL PONDÉRÉ 2020

73.3%

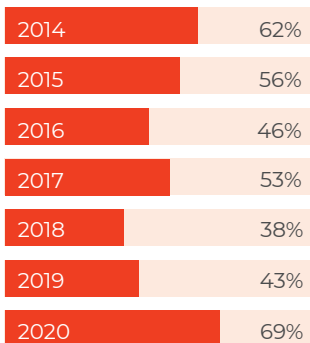


Rassembler les parties prenantes dans un espace d'action commun

Au niveau national, le Système national de sécurité alimentaire et nutritionnelle (SINASAN) intègre les acteurs impliqués dans la sécurité alimentaire et nutritionnelle du pays. Au niveau départemental, on trouve des commissions départementales, au niveau municipal, des commissions municipales, et, au niveau communautaire, des commissions communautaires. En 2019, le Protocole d'action commune a été approuvé, avec des procédures de coordination et d'action. Le Comité de liaison technique interinstitutionnel (CTI) a été réactivé avec des représentants du gouvernement, des partenaires, le secteur privé, le monde universitaire, la société civile et des donateurs.

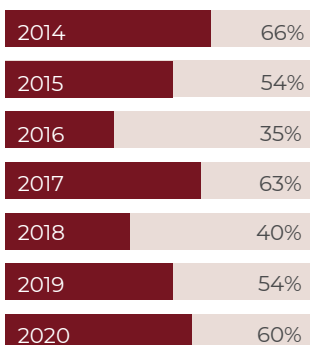
PRIORITÉS 2020-2021

- Aligner les interventions mettant en œuvre la plateforme de la Grande Croisade
- Renforcer la mise en œuvre de la Grande Croisade en soutenant l'élaboration de plans et de programmes, le suivi et l'évaluation, la recherche et la mobilisation de ressources, sur la base du passage de l'urgence au développement
- Élaborer un plan de travail pour améliorer les stratégies de communication dans le but de consolider et de renforcer la plateforme multipartite
- Encourager la mobilisation de ressources pour soutenir les mécanismes nationaux d'aide humanitaire
- Augmenter l'audit social de la société civile
- Renforcer l'accent mis sur l'égalité des sexes et la pertinence culturelle



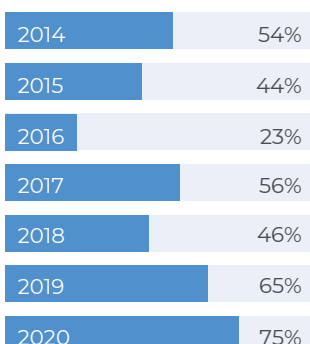
Garantir un cadre politique et juridique cohérent

La Politique générale du gouvernement et le Plan national d'innovation et de développement ont été présentés. L'Agenda de travail annuel du Cabinet spécifique du développement social a été créé. De même, la Grande Croisade nationale pour la nutrition 2020-2024 a été conçue et approuvée : il s'agit de stratégie de la SAN du président Giammattei qui cherche à unir tous les secteurs du pays : autorités (centrales et municipales), entreprises privées, organisations non gouvernementales, coopération internationale, monde universitaire, monde religieux et société civile, dans le but d'améliorer la nutrition des familles guatémaltèques, en mettant l'accent sur les personnes les plus pauvres et les plus marginalisées du pays.



Aligner les actions sur des résultats communs

La Grande Croisade nationale pour la nutrition est la stratégie nationale pour améliorer la nutrition, alignée sur la Politique générale du gouvernement 2020-2024, le Plan Katun 2032 et les ODS. L'analyse et la mise en relation des interventions du Plan opérationnel annuel pour la sécurité alimentaire et nutritionnelle (avec des interventions pour chaque ligne d'action et coordonnées avec les gouverneurs des départements) ont été réalisées. Dans le cadre du CTI, des sous-commissions de travail ont été formées pour promouvoir la mise en œuvre de la Grande Croisade. Le document *Lignes directrices pour la recherche active de cas de malnutrition aiguë et autres actions liées à la nutrition et à l'urgence* a été approuvé.



Procéder au suivi financier et mobiliser des ressources

Participation au Programme de financement conjoint de l'architecture financière de la Grande Croisade, qui financera les actions de la Grande Croisade nationale pour la nutrition. Un suivi est réalisé sur l'avancement de l'exécution des dépenses relatives à la sécurité alimentaire et nutritionnelle. Il existe un rapport spécifique dans le système comptable intégré (SICOIN) sur les progrès dans l'exécution des objectifs financiers des structures budgétaires liées à la SAN ; il fait partie de l'accès à l'information publique.

Les sources de données utilisées s'appuient sur les indicateurs globaux qui sont inclus dans le système de suivi, d'évaluation, de responsabilité et d'apprentissage (MEAL, pour son acronyme en anglais) du Mouvement SUN.